



جمهورية العراق
وزارة الصحة والبيئة
دائرة شؤون الألغام

خطة المسح غير التقني (NTS)

تنفيذاً لالتزامات العراق امام لجنة المادة الخامسة حسب متطلبات التنفيذ لطلب التمديد

لأتفاقية حظر استعمال وتخزين وأنتاج الألغام ضد الافراد
وتدمير تلك الألغام

الفهرس

2.....	الفهرس
3.....	خطة المسح غير التقني (NTS)
4.....	خطة اعمال المسح غير التقني (NTS) للمحافظات التابعة لدائرة شؤون الالغام (DMA).....
4.....	أ- المركز الاقليمي الجنوبي (RMAC-S) :
4.....	ب- مركز الاقليمي الفرات الاوسط (RMAC-ME):.....
5.....	خطة المقترحة اعمال المسح غير التقني (NTS) لمحافظة بابل
11.....	خارطة المناطق الخطرة في محافظة بابل
12.....	ج- خطة المقترحة اعمال المسح غير التقني (NTS) لمحافظات المركز الاقليمي الشمالي (RMAC-N) :
23.....	خارطة المناطق الخطرة في محافظات المركز الاقليمي الشمالي (RMAC-N)
24.....	الخاتمة

اتفاقية منع استعمال، خزن، إنتاج ونقل الألغام ضد الأشخاص وتدميرها

خطة المسح غير التقني (NTS)

الدولة طرف : جمهورية العراق
نقطة الاتصال : وزارة الصحة والبيئة / دائرة شؤون الالغام
المهندس الاستشاري عيسى الفياض (مدير عام دائرة شؤون الالغام)
البريد الالكتروني : dma_moen@yahoo.com
الهاتف المحمول : 009647816874525

احمد عبد الرزاق فليح الجاسم / مدير التخطيط والمعلومات .. (نقطة الارتباط الوطنية)
البريد الالكتروني : ahmedaljasem@gmail.com ، dma_moen@yahoo.com
الهاتف المحمول : 009647700044480

المؤسسة العامة لشؤون الالغام / كوردستان العراق IKMAA
البريد الالكتروني : info@maa.gov.kr

خطاب عمر احمد / مدير التخطيط والمتابعة
البريد الالكتروني : khatab.omer@maa.gov.krd
الهاتف المحمول : 009647504557482

خطة اعمال المسح غير التقني (NTS) للمحافظات التابعة لدائرة شؤون الالغام (DMA)

حسب اولويات دائرة شؤون الالغام (DMA) وتوجيهات لجنة المادى الخامسة لاتفاقية حظر الالغام ضد الافراد (اوتاوا) وبلاستناد الى طلب التمديد التي حصل عليها العراق هي ان ينجز العراق اعمال المسح غير التقني لجميع المحافظات ومن ضمنها المناطق المحررة ويقدم خطة بذلك .

ادناه تفاصيل اعمال المسح غير التقني للمحافظات حسب المراكز الاقليمية .

أ- المركز الاقليمي الجنوبي (RMAC-S) :

انجزت في وقت سابق اعمال المسح غير التقني (NTS) لجميع محافظات المركز الجنوبي وهي (البصرة ، ميسان ، المثنى ، ذي قار) .

ب- مركز الاقليمي الفرات الاوسط (RMAC-ME):

انجزت اعمال المسح غير التقني (NTS) لخمس محافظات من اصل ستة وهي (بغداد ، واسط ، النجف الاشرف ، كربلاء المقدسة ، القادسية) وبقيت محافظة واحد وهي محافظة (بابل) .

خطة المقترحة اعمال المسح غير التقني (NTS) لمحافظة بابل .

برنامج المسح غير التقني لمحافظة بابل

المقدمة :-

يعتبر العراق واحدا من اكبر الدول المتأثرة بالألغام والمخلفات الحربية وحسب الإحصائيات الرسمية للحكومة العراقية ومنظمات المجتمع المدني، وذلك نتيجة لعقود من الحروب الشرسة التي دارت على أراضيه بالإضافة الى التلوث الكبير الذي سببته عصابات داعش الارهابية وما سببه هذا التلوث من تأثير مباشر على اعمال شؤون الالغام نتيجة توجيه الجهد الحكومي والدولي لتطهير المحافظات والمناطق المحررة.

طال اجرام عصابات داعش الارهابية جزء من محافظة بابل (شمال المحافظة) وادى الى تلوث كبير في هذه المناطق وقد تم تحريرها من هذه العصابات الاجرامية في بداية عمليات التحرير لمحافظة ومناطق العراق.

تعتبر محافظة بابل / احدى محافظات منطقة الفرات الأوسط من المحافظات المهمة والتي تتميز بخصوصيتها التاريخية والاستراتيجية من النواحي الامنية والاقتصادية والزراعية والصناعية.

تقدر مساحتها بـ (5119) كم² وعدد نفوسها مليونين نسمة تقريبا، وتحدها من الشمال العاصمة بغداد ومن الشمال الغربي محافظة الانبار ومن الشرق محافظة واسط ومن الجنوب محافظة الديوانية ومن الغرب محافظة كربلاء المقدسة ومن الجنوب الغربي محافظة النجف الاشرف ومن الجنوب الشرقي محافظة الديوانية.

• الهدف :-

- تقليص المساحات المشتبه بتلوثها (SHA) سيؤدي إلى تقليل الجهد والوقت والتكاليف المادية أثناء العمليات اللاحقة (مسح تقني، إزالة).
- تحديد المساحات الملوثة الفعلية قدر المستطاع والوقوف على طبيعة التلوث.
- تحديث قاعدة المعلومات لبناء الخطط الإستراتيجية القادمة.

• الأقضية والنواحي التابعة لمحافظة بابل :-

توجد في المحافظة (4) أقضية بضمنها مركز المحافظة وهي :-

1. مركز المحافظة (الحلة).
2. المحاويل.
3. المسيب.
4. الهاشمية.

• مصادر التلوث في المحافظة :-

أغلب التلوث المسجل في محافظة بابل يعود إلى حرب الخليج الأولى عام (1991) والثانية عام (2003) وينحصر التلوث الرئيسي بالذخائر العنقودية والمخلفات الحربية بالإضافة الى التلوث الذي سببته عصابات داعش الارهابية نتيجة تدميرها لبعض المناطق في شمال المحافظة.

يوجد لدى دائرة شؤون الألغام معلومات عن مسح المجتمعات القريبة من مناطق التلوث لدراسة تأثير تلك المخاطر على المجتمع والمسمى بالمسح التآثيري الذي بدأ في عام (2004) وانتهى عام (2006) والذي قامت به منظمة (VAVF)، بالإضافة إلى بعض المشاريع والمناطق المتأثرة التي تمت عليها أعمال المسح غير التقني والاستطلاع في وقت سابق من قبل منتسبي دائرتنا أو منتسبي وزارة الداخلية/ مديرية الدفاع المدني العامة/ مديرية دفاع مدني محافظة بابل .

- نتائج المسوحات السابقة :-

المسح التآثيري:

عدد المناطق الخطرة المسجلة في قاعدة البيانات (17) منطقة خطرة من نتائج مسح المسح التآثيري (LIS) وقدرت المساحة الكلية الملوثة في محافظة بابل (1,771,296) م².

LIS					
District / Subdistrict / City	Area Size	Status	Land Name	Land ID	ITM
Hilla / Al-Hilla / Hussain Al-Noor	10000	Active	Hussain Al-Noor	MA-SI-410/2	1
Hilla / Al-Hilla / Al-Door Wa Himenah	180000	Active	Al-Door	MA-SI-411/1	2
Hilla / Al-Kifl / Qiwan Abdullah	22500	Active	DA3	MA-SI-413/3	3
Hilla / Al-Kifl / Irhaim	750000	Active	DA1	MA-SI-409/1	4
Hilla / Al-Hilla / `Abdul `Abbas		Active	DA-CI-417	DA-CI-417	5
Hilla / Abi Gharaq / Al-Nidhal	62500	Active	DA1	MA-SI-412/1	6
Al-Mahawil / Al-Mahawil / Al Mashru`	218400	Active	DA-CI-380	DA-CI-380	7
Hilla / Al-Kifl / Qiwan Abdullah	62500	Active	DA1	MA-SI-413/1	8
Hilla / Al-Hilla / Hasan ad Dawud	30000	Active	DA-CI-381	DA-CI-381	9
Hilla / Abi Gharaq / Al-Nikhelah Al-Gharbiyah	137516	Active	DA-CI-386	DA-CI-386	10
Hilla / Abi Gharaq / Al-Nikhelah Al-Gharbiyah	90000	Active	DA1	MA-SI-414/1	11
Hilla / Al-Kifl / Qiwan Abdullah	22500	Active	DA2	MA-SI-413/2	12
Hilla / Abi Gharaq / Al-Nidhal	6020	Active	DA-CI-382	DA-CI-382	13
Hilla / Al-Hilla / Hussain Al-Noor	80000	Active	Hussain Al-Noor	MA-SI-410/1	14
Hilla / Al-Kifl / Nabi Allah Ayob	21600	Active	DA1	MA-SI-408/1	15
Hilla / Al-Hilla / `Abdul `Abbas	77760	Active	DA-CI-376	DA-CI-376	16
Al-Mahawil / Al-Mahawil / Al Mahawil	0	Active	DA-CI-418	DA-CI-418	17

المسوحات الاخرى: جدول رقم (2)

تم تسجيل مساحة ملوثة بـ (318,909,797) م² باعمال المسح غير التقني سابقا للمناطق التي تم الابلاغ عنها من قبل المحافظة تم لاحقاً تطهير (6,196,917) م² منها من قبل شركة (ABC) الايطالية والمتبقي (312,712,880) م².

NTS						
District / Subdistrict / City	Calculated Area	Area Size	Status	Land Name	Land ID	ITM
Al-Musayab / Al-Musayab / Al Misiab	2,244,917.5	2,244,918.0	Active	البحيرات	HZ-CI-40305	1
Al-Musayab / Al-Musayab / Al Misiab	43,513.5	43,514.0	Active	البحيرات 2/	HZ-CI-40307	2
Al-Musayab / Al-Musayab / Al Misiab	89,305.5	89,306.0	Active	البحيرات 3/	HZ-CI-40308	3
Al-Musayab / Al-Musayab / Al Misiab	10,537.0	0.0	Active	البحيرات 4/	HZ-CI-40309	4
Al-Musayab / Al-Musayab / Al Misiab	89,499.5	89,500.0	Active	القرية العصرية / موبلحة الاولى	HZ-CI-5196	5
Al-Musayab / جرف النصر / جرف النصر	71,076,472.5	71,076,472.0	Transitional	جرف الصخر - الربيع	HZ-CI-40004	6
Al-Musayab / جرف النصر / جرف النصر	94,694,576.5	91,575,649.0	Active	جرف النصر - تل عبيد	HZ-CI-40002	7
Al-Musayab / جرف النصر / جرف النصر	11,641,092.5	11,641,092.0	Active	جرف النصر / صنيديج 2/	HZ-CI-40006	8
Al-Musayab / جرف النصر / جرف النصر	17,999,730.0	17,999,730.0	Active	جرف النصر / صنيديج 1/	HZ-CI-40005	9
Al-Musayab / جرف النصر / جرف النصر	121,020,153.0	121,756,557.0	Active	جرف النصر - السعيدات	HZ-CI-40003	10
	318,909,797.5	316,516,738.0		Total		

الجدول الزمني والجهات المنفذة لإجراء المسح غير التقني (NTS) لمحافظة بابل :-

1. **انطلاق المسح:-** نتيجة للطبيعة الامنية في بعض مناطق المحافظة (خصوصاً في شمالها) فانه من الصعب تحديد موعد بدء التنفيذ الفعلي لعمليات المسح غير التقني في المحافظات.
2. **فترة التنفيذ :-** (30) يوم عمل فعلي اعتباراً من تاريخ البدء ، من المؤمل البدء بالتنفيذ في شهر ايلول من هذا العام
3. **المكان:-** الحدود الإدارية لمحافظة بابل واقضيتها وحسب الأولوية التي يتم تحديدها بالتنسيق مع المحافظة ومجلس محافظتها والجهات ذات العلاقة.
4. **المشاركون :-**
 - محافظة بابل/ الجهة المستفيدة.
 - دائرة شؤون الألغام/ الجهة المشرفة.
 - مركز الفرات الأوسط لشؤون الألغام/ الجهة المشرفة والمنفذة على العمل.
 - وزارة الداخلية/ مديرية دفاع مدني بابل/ الجهة المنفذة.
 - مديرية بيئة بابل/ مقر غرفة العمليات.
5. **مصادر المعلومات :-**
 - نتائج المسح التآثيري (LIS) السابق وعددها (17منطقة).
 - نتائج المسح غير التقني لبعض مناطق المحافظة.
 - المسوحات والمعلومات السابقة والمتوفرة لدى وزارتي (الدفاع والداخلية) والجهات الحكومية وغير الحكومية والمنظمات الإنسانية الأخرى.
 - معلومات فرق المسح أثناء تجوالها أو أي معلومات أخرى (ستتم معالجة المعلومات وتدقيقها من قبل مدير العمليات وإصدار أمر العمل بها).
 - مشاريع الخطة الإستراتيجية ويتم تدقيق المساحات والإحداثيات مع ممثلي الوزارات وحسب خطتها الإستراتيجية كجهة مستفيدة.
6. **أولويات العمل :-**
 - التآثير السكاني/ نسبة السكان وحسب المساحات المستخدمة (الكثافة السكانية للمواقع الملوثة).
 - أهمية المنطقة من النواحي (الاقتصادية ،الزراعية،الصناعية، السياسية ... الخ)
 - نسبة الحوادث وعدد حالات الوفيات نتيجة التلوث حسب الإحصائيات وحجم التلوث ونوعية الألغام والمخلفات الحربية.

7. هيكلية ادارة برنامج المسح غير التقني

• اللجنة الرئيسية للبرنامج

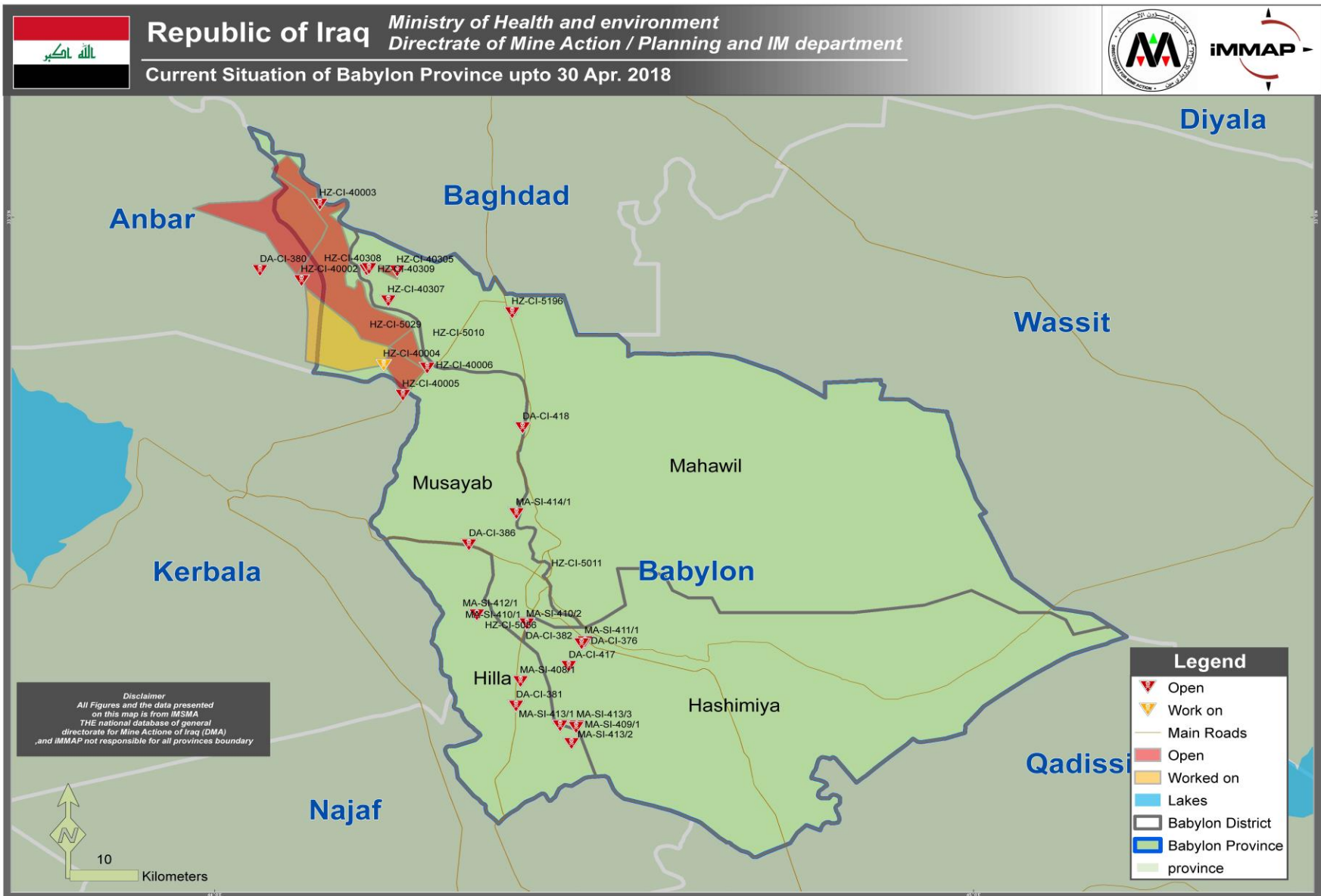
• المشرفون

• اللوجستية

• إدارة المعلومات

• سياقات التنفيذ

- تشكيل فريق عمل لغرض زيارة محافظة بابل للتعريف ببرنامج المسح غير التقني الـ (NTS) للجهات المعنية في المحافظة مع التحضير الأولي للدورة التدريبية ولمدة خمسة أيام.
- انطلاق الدورة التدريبية للمشاركين في أعمال الـ (NTS) ولمدة (5) ايام عمل فعلية وحسب المنهاج الذي يعده قسم التخطيط/ شعبة التدريب بالتنسيق مع مركز الفرات الأوسط.
- انطلاق برنامج المسح غير التقني الـ (NTS).
- يتم اعتماد إجراءات العمل القياسية (SOP) الخاص بالمسح غير التقني المعتمد لدى دائرتنا.
- تكون بناية مديرية بيئة بابل مقراً رئيساً لإدارة البرنامج.
- تهيئ مديرية بيئة بابل غرفة عمليات لإدارة العمليات معززة بالخرائط والمعلومات المطلوبة وتكون نقطة انطلاق الفرق.
- يهيئ مدير البرنامج ومدير غرفة العمليات التسميات الإدارية للاقضية والنواحي بالتعاون مع مركز (GIS) محافظة بابل والموظف المسؤول عن إدارة المعلومات في البرنامج.
- انطلاق الفرق للعمل اليومي بعد استلام أوامر العمل للمهمة الرئيسية من غرفة العمليات.
- يبدأ العمل الساعة (6) صباحاً وينتهي الساعة (1) ظهراً عدا أيام الجمعة والعطل الرسمية.
- تقوم مديرية بيئة بابل بتأمين المتطلبات اللازمة (كهرباء وبعض المواد اللوجستية).
- تقوم دائرة شؤون الألعام بتزويد الفرق بعجلات الدفع الرباعي مع كافة المعدات اللازمة للعمل.



ج- خطة المقترحة اعمال المسح غير التقني (NTS) لمحافظة المركز الاقليمي الشمالي (RMAC-N) :

ان جميع المحافظات التابعة للمركز الاقليمي الشمالي قد تعرضت لسيطرة عصابات داعش الارهابية وهذا ادى بدوره الى تلوثها بالعبوات الناسفة وتجري حاليا مسوحات غير تقنية لغرض تقييم الوضع العام وتحديد المناطق الخطرة .
الملحق رقم (2) خطة المقترحة لأعمال المسح غير التقني (NTS) لمحافظة المركز الاقليمي الشمالي (RMAC-N) وهي (نينوى ، الانبار ، ديالى ، صلاح الدين ، كركوك)

الخطة المقترحة لتنفيذ اعمال المسح غير التقني في المناطق المحررة للمحافظات (الانبار، نينوى ، صلاح الدين ، ديالى ، كركوك)

الهدف :

اجراء اعمال المسح غير التقني في المناطق المحررة في المحافظات التابعة للمركز الاقليمي الشمالي لتقليص المساحات المشتبه بتلوثها وتحديد المناطق الملوثة الفعلية للوقوف على حجم التلوث في المناطق المحررة وتحديث قاعدة البيانات لبناء الخطط الاستراتيجية والايفاء بالتزامات العراق الدولية حيث تم اجراء اعمال المسح غير التقني بالتزامن مع المراحل الاولى من عمليات تحرير المناطق من عصابات داعش الارهابية مع العرض ان هنالك مناطق لم تتوفر معلومات عليها تحتاج الى اعمال مسح غير تقني تقع ضمن الخطة المقترحة لتغطي اعمال المسح في خمس محافظات يتم تنفيذها على التوالي وحسب الاولويات مع الاخذ بنظر الاعتبار الاستقرار الامني وعودة النازحين وتوفير المعلومات لتنفيذ المسح.

مصادر التلوث في المناطق المحررة:

نتائج المسح التائيري السابق في المناطق المحررة في المحافظات (الانبار، نينوى ، صلاح الدين ، ديالى ، كركوك) اضافة المناطق التي تمت عليها اعمال المسح غير التقني بعد عام 2016 من قبل فرق دائرتنا و الجهد الحكومي (وزارة الدفاع / كتائب الهندسة العسكرية و وزارة الداخلية / مديرتي الدفاع المدني ومكافحة المتفجرات) بالاضافة الى اعمال المسح من قبل المنظمات الانسانية المدعومة دوليا وكما مبين في الجدول ادناه مع الخطة المقترحة.

المحافظة	القضاء	الناحية	هوية المنطقة الخطرة	الحالة	نوع الخطر	تصنيف الخطر	المساحة
الانبار	الفلوجة	الفلوجة	HZ-CI-40247	Active	ConfrontationArea	SHA	1,353
الانبار	الفلوجة	الفلوجة	HZ-CI-40249	Active	ConfrontationArea	SHA	4,526
الانبار	الفلوجة	الفلوجة	HZ-CI-40434	Active	IED	SHA	39,379,841
الانبار	حديثة	حديثة	HZ-CI-40380	Active	IED	SHA	17,930,570
الانبار	حديثة	حديثة	HZ-CI-40381	Active	IED	SHA	68,272,811
الانبار	هيت	هيت	HZ-CI-40316	Active	IED	SHA	1,236,341
الانبار	هيت	هيت	HZ-CI-40317	Active	IED	SHA	166,303
الانبار	هيت	هيت	HZ-CI-40318	Active	IED	SHA	108,445
الانبار	هيت	هيت	HZ-CI-40322	Active	IED	SHA	185,207
الانبار	هيت	هيت	HZ-CI-40323	Active	IED	SHA	234,552
الانبار	هيت	هيت	HZ-CI-40324	Active	IED	SHA	441,917
الانبار	هيت	هيت	HZ-CI-40325	Active	IED	SHA	336,108
الانبار	هيت	هيت	HZ-CI-40326	Active	IED	SHA	199,499
الانبار	هيت	هيت	HZ-CI-40327	Active	IED	SHA	416,636
الانبار	هيت	هيت	HZ-CI-40331	Active	IED	SHA	3,976,880
الانبار	هيت	هيت	HZ-CI-40332	Active	IED	SHA	168,776
الانبار	هيت	هيت	HZ-CI-40335	Active	IED	SHA	151,193
الانبار	هيت	هيت	HZ-CI-40336	Active	IED	SHA	653,401

341,279	SHA	IED	Active	HZ-CI-40338	هيت	هيت	الانبار
126,644	SHA	IED	Active	HZ-CI-40339	هيت	هيت	الانبار
174,378	SHA	IED	Active	HZ-CI-40340	هيت	هيت	الانبار
94,878	SHA	IED	Active	HZ-CI-40341	هيت	هيت	الانبار
111,923	SHA	IED	Active	HZ-CI-40342	هيت	هيت	الانبار
1,006,265	SHA	IED	Active	HZ-CI-40343	هيت	هيت	الانبار
238,007	SHA	IED	Active	HZ-CI-40344	هيت	هيت	الانبار
3,737,660	SHA	IED	Active	HZ-CI-40345	هيت	هيت	الانبار
5,290,293	SHA	IED	Active	HZ-CI-40346	هيت	هيت	الانبار
81,442	SHA	IED	Active	HZ-CI-40347	هيت	هيت	الانبار
410,790	SHA	IED	Active	HZ-CI-40348	هيت	هيت	الانبار
53,010	SHA	IED	Active	HZ-CI-40349	هيت	هيت	الانبار
191,464	SHA	IED	Active	HZ-CI-40350	هيت	هيت	الانبار
2,932,814	SHA	IED	Active	HZ-CI-40351	هيت	هيت	الانبار
976,665	SHA	ConfrontationArea	Active	HZ-CI-40354	هيت	هيت	الانبار
1,673,894	SHA	IED	Active	HZ-CI-40355	هيت	هيت	الانبار
393,880	SHA	IED	Active	HZ-CI-40431	هيت	هيت	الانبار
128,667	SHA	IED	Active	HZ-CI-40432	هيت	هيت	الانبار
27,199	SHA	ConfrontationArea	Active	HZ-CI-40289	الرمادي	الرمادي	الانبار
4,287,528	SHA	ConfrontationArea	Active	HZ-CI-40303	الرمادي	الرمادي	الانبار
1,098	SHA	IED	Active	HZ-CI-40528	الرمادي	الرمادي	الانبار
	SHA	UXOSpot	Active	HZ-CI-40242	مندلي	بلدروز	ديالى
	SHA	UXOSpot	Active	HZ-CI-40270	مندلي	بلدروز	ديالى
1,979,762	SHA	SuspectedMineField	Active	HZ-CI-5021	مندلي	بلدروز	ديالى
16,000	SHA	SuspectedMineField	Active	HZ-CI-5032	مندلي	بلدروز	ديالى
4,000,000	Survey1MinedArea	Not Specified	Active	MA-IK-30034/1	مندلي	بلدروز	ديالى
71,721,607	SHA	UXOSpot	Active	HZ-CI-5020	قرانية	بلدروز	ديالى
120,000	SHA	SuspectedMineField	Active	HZ-CI-5031	قرانية	بلدروز	ديالى
10,000	SHA	SuspectedMineField	Active	HZ-CI-5033	قرانية	بلدروز	ديالى
7,200	SHA	SuspectedMineField	Active	HZ-CI-5034	قرانية	بلدروز	ديالى
8,400	SHA	SuspectedMineField	Active	HZ-CI-5035	قرانية	بلدروز	ديالى
270,000	SHA	SuspectedMineField	Active	HZ-CI-5036	قرانية	بلدروز	ديالى
4,500	SHA	SuspectedMineField	Active	HZ-CI-5037	قرانية	بلدروز	ديالى
8,000	SHA	SuspectedMineField	Active	HZ-CI-5038	قرانية	بلدروز	ديالى
	SHA	UXOSpot	Active	HZ-CI-40241	بعقوبة	بعقوبة	ديالى

	SHA	UXOSpot	Active	HZ-CI-40269	بعقوبه	بعقوبه	ديالى
	SHA	UXOSpot	Active	HZ-CI-40271	بعقوبه	بعقوبه	ديالى
	DangerousArea	SuspectedMineField	Active	DA-IK-80	خانقين	خانقين	ديالى
	DangerousArea	SuspectedMineField	Active	DA-IK-86	خانقين	خانقين	ديالى
129,838,302	SHA	ConfrontationArea	Active	HZ-CI-40014	خانقين	خانقين	ديالى
	SHA	UXOSpot	Active	HZ-CI-40268	خانقين	خانقين	ديالى
2,000,000	SHA	SuspectedMineField	Active	HZ-CI-5039	خانقين	خانقين	ديالى
1,500,000	SHA	SuspectedMineField	Active	HZ-CI-5040	خانقين	خانقين	ديالى
1,500,000	SHA	SuspectedMineField	Active	HZ-CI-5041	خانقين	خانقين	ديالى
1,500,000	SHA	SuspectedMineField	Active	HZ-CI-5042	خانقين	خانقين	ديالى
2,000,000	SHA	SuspectedMineField	Active	HZ-CI-5046	خانقين	خانقين	ديالى
1,500,000	SHA	SuspectedMineField	Active	HZ-CI-5047	خانقين	خانقين	ديالى
1,500,000	SHA	SuspectedMineField	Active	HZ-CI-5048	خانقين	خانقين	ديالى
1,700,000	SHA	SuspectedMineField	Active	HZ-CI-5049	خانقين	خانقين	ديالى
	Survey1MinedArea	Not Specified	Active	MA-IK-110/3509	خانقين	خانقين	ديالى
30,000	Survey1MinedArea	Not Specified	Active	MA-IK-112/1641	خانقين	خانقين	ديالى
22,500	Survey1MinedArea	Not Specified	Active	MA-IK-113/1642	خانقين	خانقين	ديالى
36,550	Survey1MinedArea	Not Specified	Active	MA-IK-117/1645	خانقين	خانقين	ديالى
10,400	Survey1MinedArea	Not Specified	Active	MA-IK-118/1474	خانقين	خانقين	ديالى
0	Survey1MinedArea	Not Specified	Active	MA-IK-120/1647	خانقين	خانقين	ديالى
10,000	Survey1MinedArea	Not Specified	Active	MA-IK-30009/1	خانقين	خانقين	ديالى
9,000	Survey1MinedArea	Not Specified	Active	MA-IK-30023/1	خانقين	خانقين	ديالى
600	Survey1MinedArea	Not Specified	Active	MA-IK-30044/1	خانقين	خانقين	ديالى
3,500	Survey1MinedArea	Not Specified	Active	MA-IK-4459/3513	خانقين	خانقين	ديالى
1,300	Survey1MinedArea	Not Specified	Active	MA-IK-4459/3557	خانقين	خانقين	ديالى
300,000	Survey1MinedArea	Not Specified	Active	MA-IK-6007/1	خانقين	خانقين	ديالى
656,500	Survey1MinedArea	Not Specified	Active	MA-IK-6009/2	خانقين	خانقين	ديالى
287,000	Survey1MinedArea	Not Specified	Active	MA-IK-790/1622	خانقين	خانقين	ديالى
170,000	Survey1MinedArea	Not Specified	Active	MA-IK-790/1623	خانقين	خانقين	ديالى
58,000	Survey1MinedArea	Not Specified	Active	MA-IK-790/1624	خانقين	خانقين	ديالى
25,000	Survey1MinedArea	Not Specified	Active	MA-IK-791/1499	خانقين	خانقين	ديالى
22,500	Survey1MinedArea	Not Specified	Active	MA-IK-791/1500	خانقين	خانقين	ديالى
10,000	Survey1MinedArea	Not Specified	Active	MA-IK-791/1501	خانقين	خانقين	ديالى
80,000	Survey1MinedArea	Not Specified	Active	MA-IK-791/1502	خانقين	خانقين	ديالى
62,500	Survey1MinedArea	Not Specified	Active	MA-IK-791/1512	خانقين	خانقين	ديالى

10,000	Survey1MinedArea	Not Specified	Active	MA-IK-794/1701	خانقین	خانقین	دیالی
60,000	Survey1MinedArea	Not Specified	Active	MA-IK-795/1613	خانقین	خانقین	دیالی
3,150	Survey1MinedArea	Not Specified	Active	MA-IK-795/1637	خانقین	خانقین	دیالی
0	Survey1MinedArea	Not Specified	Active	MA-IK-796/1636	خانقین	خانقین	دیالی
60,000	Survey1MinedArea	Not Specified	Active	MA-IK-800/1626	خانقین	خانقین	دیالی
30,000	Survey1MinedArea	Not Specified	Active	MA-IK-806/1478	خانقین	خانقین	دیالی
1,350,000	Survey1MinedArea	Not Specified	Active	MA-IK-807/1649	خانقین	خانقین	دیالی
725,000	Survey1MinedArea	Not Specified	Active	MA-IK-807/1650	خانقین	خانقین	دیالی
40,000	Survey1MinedArea	Not Specified	Active	MA-IK-815/3457	خانقین	خانقین	دیالی
20,000	Survey1MinedArea	Not Specified	Active	MA-IK-815/3458	خانقین	خانقین	دیالی
5,000	Survey1MinedArea	Not Specified	Active	MA-IK-815/3459	خانقین	خانقین	دیالی
7,000	Survey1MinedArea	Not Specified	Active	MA-IK-815/3461	خانقین	خانقین	دیالی
120,000	Survey1MinedArea	Not Specified	Active	MA-IK-815/3462	خانقین	خانقین	دیالی
26,250	Survey1MinedArea	Not Specified	Active	MA-IK-817/1481	خانقین	خانقین	دیالی
0	Survey1MinedArea	Not Specified	Active	MA-IK-817/1618	خانقین	خانقین	دیالی
80,000	Survey1MinedArea	Not Specified	Active	MA-IK-817/1620	خانقین	خانقین	دیالی
21,000	Survey1MinedArea	Not Specified	Active	MA-IK-817/3495	خانقین	خانقین	دیالی
0	Survey1MinedArea	Not Specified	Active	MA-IK-818/1681	خانقین	خانقین	دیالی
0	Survey1MinedArea	Not Specified	Active	MA-IK-818/1682	خانقین	خانقین	دیالی
130,000	Survey1MinedArea	Not Specified	Active	MA-IK-820/1680	خانقین	خانقین	دیالی
400,000	Survey1MinedArea	Not Specified	Active	MA-IK-821/1617	خانقین	خانقین	دیالی
11,350	Survey1MinedArea	Not Specified	Active	MA-IK-822/1614	خانقین	خانقین	دیالی
26,150	Survey1MinedArea	Not Specified	Active	MA-IK-822/1615	خانقین	خانقین	دیالی
24,600	Survey1MinedArea	Not Specified	Active	MA-IK-822/1677	خانقین	خانقین	دیالی
185,625	Survey1MinedArea	Not Specified	Active	MA-IK-823/1503	خانقین	خانقین	دیالی
17,550	Survey1MinedArea	Not Specified	Active	MA-IK-823/1504	خانقین	خانقین	دیالی
69,300	Survey1MinedArea	Not Specified	Active	MA-IK-823/1505	خانقین	خانقین	دیالی
45,000	Survey1MinedArea	Not Specified	Active	MA-IK-824/1181	خانقین	خانقین	دیالی
48,000	Survey1MinedArea	Not Specified	Active	MA-IK-824/1182	خانقین	خانقین	دیالی
3,824,000	Survey1MinedArea	Not Specified	Active	MA-IK-825/1497	خانقین	خانقین	دیالی
62,000	Survey1MinedArea	Not Specified	Active	MA-IK-826/1508	خانقین	خانقین	دیالی
197,250	Survey1MinedArea	Not Specified	Active	MA-IK-826/1513	خانقین	خانقین	دیالی
14,500	Survey1MinedArea	Not Specified	Active	MA-IK-828/1621	خانقین	خانقین	دیالی
10,365	MineField	SuspectedMineField	Active	MF-IK-188	خانقین	خانقین	دیالی
11,776	MineField	SuspectedMineField	Active	MF-IK-202	خانقین	خانقین	دیالی

18,644	MineField	SuspectedMineField	Active	MF-IK-204	خانقين	خانقين	ديالى
3,249	MineField	SuspectedMineField	Active	MF-IK-218	خانقين	خانقين	ديالى
30,760	MineField	SuspectedMineField	Active	MF-IK-483	خانقين	خانقين	ديالى
19,405	MineField	SuspectedMineField	Active	MF-IK-570	خانقين	خانقين	ديالى
20,419	MineField	SuspectedMineField	Active	MF-IK-572	خانقين	خانقين	ديالى
25,000	Survey1MinedArea	Not Specified	Active	MA-IK-30012/1	جبارة	كفري	ديالى
600	Survey1MinedArea	Not Specified	Active	MA-IK-30039/1	جبارة	كفري	ديالى
300	Survey1MinedArea	Not Specified	Active	MA-IK-30040/1	جبارة	كفري	ديالى
7,500	Survey1MinedArea	Not Specified	Active	MA-IK-30021/1	كلاسار	كفري	ديالى
1,000	Survey1MinedArea	Not Specified	Active	MA-IK-30025/1	كلاسار	كفري	ديالى
1,500	Survey1MinedArea	Not Specified	Active	MA-IK-30035/1	كلاسار	كفري	ديالى
800	Survey1MinedArea	Not Specified	Active	MA-IK-30035/2	كلاسار	كفري	ديالى
360,000	Survey1MinedArea	Not Specified	Active	MA-IK-30036/1	كلاسار	كفري	ديالى
1,600	Survey1MinedArea	Not Specified	Active	MA-IK-30037/1	كلاسار	كفري	ديالى
3,000	Survey1MinedArea	Not Specified	Active	MA-IK-30038/1	كلاسار	كفري	ديالى
900	Survey1MinedArea	Not Specified	Active	MA-IK-30041/1	كلاسار	كفري	ديالى
2,500	Survey1MinedArea	Not Specified	Active	MA-IK-30042/1	كلاسار	كفري	ديالى
1,500	Survey1MinedArea	Not Specified	Active	MA-IK-30043/1	كلاسار	كفري	ديالى
	DangerousArea	SuspectedMineField	Active	DA-IK-169	الحمداية	الحمداية	نينوى
	DangerousArea	SuspectedMineField	Active	DA-IK-171	الحمداية	الحمداية	نينوى
	DangerousArea	SuspectedMineField	Active	DA-IK-172	الحمداية	الحمداية	نينوى
	DangerousArea	SuspectedMineField	Active	DA-IK-174	الحمداية	الحمداية	نينوى
	DangerousArea	SuspectedMineField	Active	DA-IK-176	الحمداية	الحمداية	نينوى
14,450	SHA	IED	Active	HZ-CI-40493	الحمداية	الحمداية	نينوى
486	SHA	IED	Active	HZ-CI-40501	الحمداية	الحمداية	نينوى
1,347	SHA	IED	Active	HZ-CI-40502	الحمداية	الحمداية	نينوى
372	SHA	IED	Active	HZ-CI-40503	الحمداية	الحمداية	نينوى
45,347	SHA	IED	Active	HZ-CI-40504	الحمداية	الحمداية	نينوى
10,000	Survey1MinedArea	Not Specified	Active	MA-IK-30010/1	الحمداية	الحمداية	نينوى
88,847	SHA	IED	Active	HZ-CI-40481	برطلة	الحمداية	نينوى
676,192	SHA	IED	Active	HZ-CI-40486	برطلة	الحمداية	نينوى
7,482	SHA	UXOSpot	Active	HZ-CI-40548	برطلة	الحمداية	نينوى
2,000	Survey1MinedArea	Not Specified	Active	MA-IK-30007/1	برطلة	الحمداية	نينوى
1,000	Survey1MinedArea	Not Specified	Active	MA-IK-30045/1	برطلة	الحمداية	نينوى
	DangerousArea	SuspectedMineField	Active	DA-IK-149	Al-Shikhan	شيخان	نينوى

	DangerousArea	SuspectedMineField	Active	DA-IK-271	Al-Shikhan	شيوخان	نينوى
12,500	Survey1MinedArea	Not Specified	Active	MA-IK-4498/3547	Al-Shikhan	شيوخان	نينوى
2,000	Survey1MinedArea	Not Specified	Active	MA-IK-30011/1	Aqra	عقرة	نينوى
10,000	Survey1MinedArea	Not Specified	Active	MA-IK-30011/2	Aqra	عقرة	نينوى
100,000	Survey1MinedArea	Not Specified	Active	MA-IK-30006/1	Al-Hatra	الحضر	نينوى
3,387,483	SHA	IED	Active	HZ-CI-40495	Telafar	تلعفر	نينوى
8,400	MineField	SuspectedMineField	Active	MF-IK-511	Zommar	تلعفر	نينوى
5,000	Survey1MinedArea	Not Specified	Active	MA-IK-30001/1	Al sinia	بيجي	صلاح الدين
14,000,000	Survey1MinedArea	Not Specified	Active	MA-IK-30014/1	Al sinia	بيجي	صلاح الدين
7,000,000	Survey1MinedArea	Not Specified	Active	MA-IK-30033/1	Al sinia	بيجي	صلاح الدين
3,500,000	Survey1MinedArea	Not Specified	Active	MA-IK-30033/2	Al sinia	بيجي	صلاح الدين
1,000,000	Survey1MinedArea	Not Specified	Active	MA-IK-30000/1	Baiji	بيجي	صلاح الدين
4	Survey1MinedArea	Not Specified	Active	MA-IK-30013/2	Baiji	بيجي	صلاح الدين
25	Survey1MinedArea	Not Specified	Active	MA-IK-30013/3	Baiji	بيجي	صلاح الدين
2,500	Survey1MinedArea	Not Specified	Active	MA-IK-30013/4	Baiji	بيجي	صلاح الدين
	Survey1MinedArea	Not Specified	Active	MA-IK-30015/1	Baiji	بيجي	صلاح الدين
350,000	Survey1MinedArea	Not Specified	Active	MA-IK-30022/1	Baiji	بيجي	صلاح الدين
60,000	Survey1MinedArea	Not Specified	Active	MA-IK-30024/1	Baiji	بيجي	صلاح الدين
40,000	Survey1MinedArea	Not Specified	Active	MA-IK-30024/2	Baiji	بيجي	صلاح الدين
30,000	Survey1MinedArea	Not Specified	Active	MA-IK-30029/1	Baiji	بيجي	صلاح الدين
25,000	Survey1MinedArea	Not Specified	Active	MA-IK-30029/2	Baiji	بيجي	صلاح الدين
2,000,000	Survey1MinedArea	Not Specified	Active	MA-IK-30030/1	Baiji	بيجي	صلاح الدين
1,250,000	Survey1MinedArea	Not Specified	Active	MA-IK-30030/2	Baiji	بيجي	صلاح الدين
40,000	Survey1MinedArea	Not Specified	Active	MA-IK-30031/1	Baiji	بيجي	صلاح الدين
2,500	Survey1MinedArea	Not Specified	Active	MA-IK-30031/2	Baiji	بيجي	صلاح الدين
9,000,000	Survey1MinedArea	Not Specified	Active	MA-IK-30031/3	Baiji	بيجي	صلاح الدين
22,628	SHA	UXOSpot	Active	HZ-NI-60004	Balad	بلد	صلاح الدين
15,000,000	Survey1MinedArea	Not Specified	Active	MA-IK-30018/1	Dijla	سامراء	صلاح الدين
2,000,000	Survey1MinedArea	Not Specified	Active	MA-IK-30020/1	Dijla	سامراء	صلاح الدين
100,000	Survey1MinedArea	Not Specified	Active	MA-IK-30004/1	Al Alam	تكريت	صلاح الدين
25,000	Survey1MinedArea	Not Specified	Active	MA-IK-30002/1	Tikrit	تكريت	صلاح الدين
	Survey1MinedArea	Not Specified	Active	MA-IK-30003/1	Tikrit	تكريت	صلاح الدين
15,000,000	Survey1MinedArea	Not Specified	Active	MA-IK-30026/1	Tikrit	تكريت	صلاح الدين
3,000,000	Survey1MinedArea	Not Specified	Active	MA-IK-30028/1	Tikrit	تكريت	صلاح الدين
3,000,000	Survey1MinedArea	Not Specified	Active	MA-IK-30032/1	Tikrit	تكريت	صلاح الدين

30,000	Survey1MinedArea	Not Specified	Active	MA-IK-30016/1	Nawjul	الطوز	صلاح الدين
40,000	Survey1MinedArea	Not Specified	Active	MA-IK-30016/2	Nawjul	الطوز	صلاح الدين
6,000	Survey1MinedArea	Not Specified	Active	MA-IK-30017/1	Nawjul	الطوز	صلاح الدين
1,000,000	Survey1MinedArea	Not Specified	Active	MA-IK-30017/2	Nawjul	الطوز	صلاح الدين
150,000	Survey1MinedArea	Not Specified	Active	MA-IK-30017/3	Nawjul	الطوز	صلاح الدين
	DangerousArea	SuspectedMineField	Active	DA-IK-261	Tooz	الطوز	صلاح الدين
	DangerousArea	SuspectedMineField	Active	DA-IK-262	Tooz	الطوز	صلاح الدين
	DangerousArea	SuspectedMineField	Active	DA-IK-263	Tooz	الطوز	صلاح الدين
	DangerousArea	SuspectedMineField	Active	DA-IK-264	Tooz	الطوز	صلاح الدين
	DangerousArea	SuspectedMineField	Active	DA-IK-265	Tooz	الطوز	صلاح الدين
469,303,356							Grand Total

الجدول الزمني والجهات المنفذة لآعمال المسح غير التقني في المحافظات التابعة للمركز الشمالي :

1. انطلاق آعمال المسح : نتيجة للطبيعة الامنية لبعض المناطق المحررة لايمكن تحديد توقيت لتنفيذ آعمال المسح ومن الممكن البدء بالتنفيذ بشكل متوازي في محافظتين بالاعتماد على الوضع الامني للمناطق المراد تنفيذها مع الاخذ بنظر الاعتبار اولويات التنفيذ للمناطق ذات الأولوية الاولى(التجمعات السكانية)

2. فترة التنفيذ : من المتوقع ان يبدأ العمل في شهر أيار مع ملاحظة ان آعمال مسح غير التقني تجرى حاليا في بعض المناطق المحررة لضمان عودة آمنه للعوائل النازحة ، الجدول ادناه يبين الفترات الزمنية لانجاز آعمال المسح غير التقني وحسب المحافظة

أ- محافظة نينوى والاقضية والنواحي التابعة لها (40 يوم عمل فعلي اعتبارا من تاريخ البدء)

ب- محافظة الانبار والاقضية والنواحي التابعة لها (45 يوم عمل فعلي اعتبارا من تاريخ البدء)

ت- محافظة صلاح الدين والاقضية والنواحي التابعة لها (30 يوم عمل فعلي اعتبارا من تاريخ البدء)

ث- محافظة ديالى والاقضية والنواحي التابعة لها (30 يوم عمل فعلي اعتبارا من تاريخ البدء)

ج- محافظة كركوك والاقضية والنواحي التابعة لها (20 يوم عمل فعلي اعتبارا من تاريخ البدء)

3. المكان : الحدود الادارية للمحافظات (الانبار، نينوى ، صلاح الدين ، ديالى ، كركوك)

4. الجهات المشاركة في التنفيذ

أ- دائرة شؤون الالغام DMA /المركز الاقليمي الشمالي

ب- وزارة الدفاع (كتائب الهندسة العسكرية ضمن قاطع المسؤولية)

ت- وزارة الداخلية / مديريات الدفاع المدني (الانبار، نينوى ، صلاح الدين ، ديالى ، كركوك)

ث- اقسام مكافحة المتفجرات (الانبار، نينوى ، صلاح الدين ، ديالى ، كركوك)

ج- الجهد الدولي / المنظمات الانسانية والشركات الداعمة لتنفيذ اعمال المسح

ح- مديريات البيئة (الانبار، نينوى ، صلاح الدين ، ديالى ، كركوك)

5. مصادر المعلومات لتنفيذ اعمال المسح غير التقني NTS :

- أ- نتائج المسح غير التقني والمسح التائيري السابقة في المناطق المحررة.
- ب- المعلومات المتوفرة لدى الجهات الحكومية (مجالس المحافظات الجهات الامنية (وزارتي الدفاع والداخلية)).
- ت- المشاريع الاستراتيجية ومشاريع البنى التحتية في المناطق المحررة.
- ث- المعلومات من الاخبار اثناء تجوال فرق المسح غير التقني واي معلومات اخرى تحصل خلال المسح.

6. اولويات العمل :-

- أ- التاثير السكاني (حسب نسبة كثافة السكان في التجمعات السكانية)
- ب- المشاريع الاستراتيجية ومشاريع البنى التحتية واولويات الجهة المستفيدة (مجلس المحافظة).
- ت- المناطق ذات نسبة خطورة عالية مع تسجيل حالات اصابة او وفيات على المدنيين.

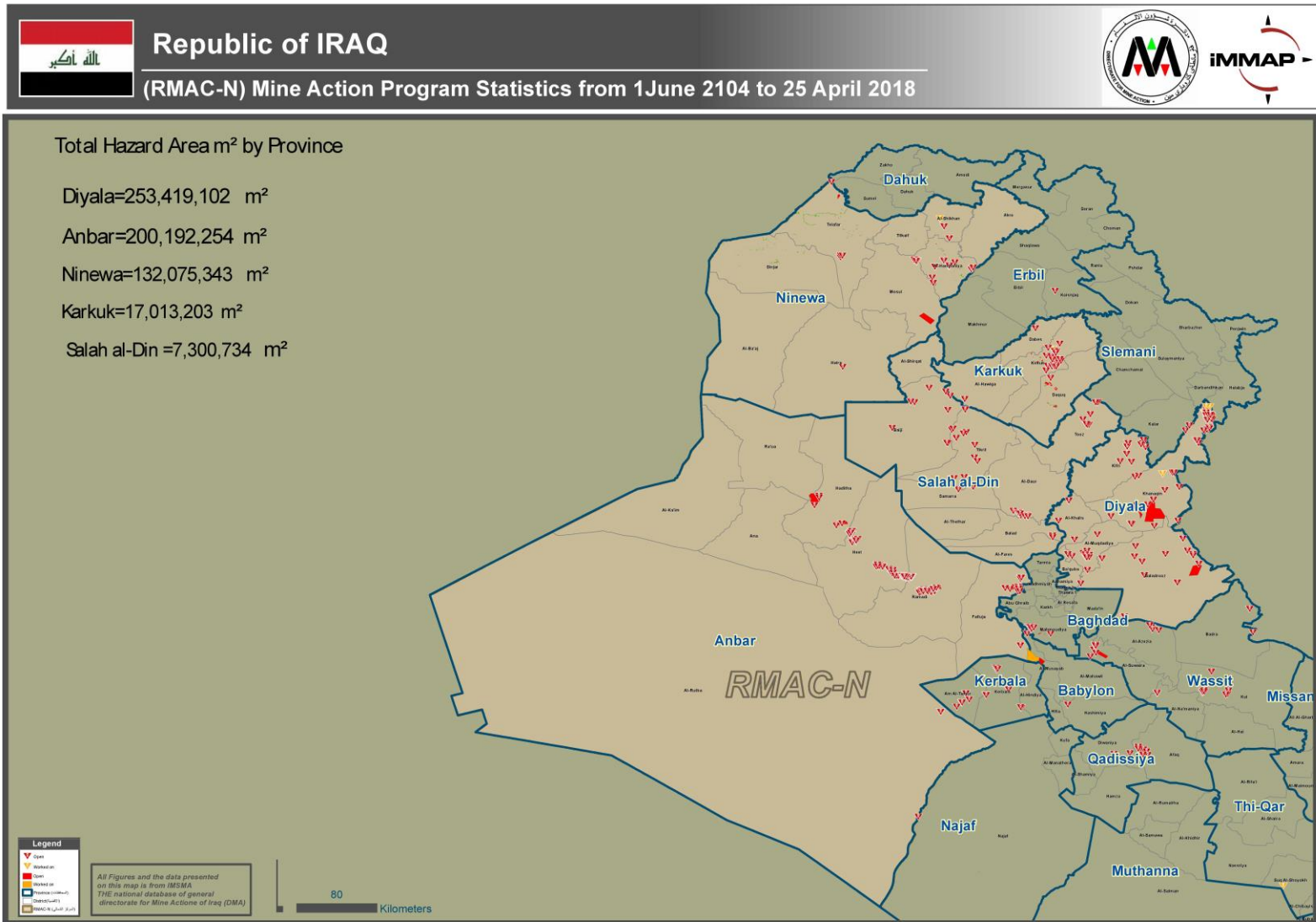
7. هيكلية ادارة برنامج المسح غير التقني

- اللجنة الرئيسية للبرنامج
- المشرفون
- اللوجستية
- إدارة المعلومات

8. آلية التنفيذ:

1. تشكيل فريق عمل لزيارة المحافظة التي سيتم اطلاق اعمال المسح فيها للتعريف بالبرنامج للجهات المعنية والتحضير لبدء التنفيذ.
2. اطلاق دورة تدريبية للمشاركين من الجهات الساندة في تنفيذ الاعمال لمدة (5 ايام) قبل انطلاق الاعمال بصورة مباشرة.
3. اعتماد سياقات العمل القياسية sop الخاص بالمسح غير التقني المعتمد لدى دائرتنا.
4. تكون بناية مديرية بيئة المحافظة التي سيتم اطلاق العمل فيها مقرا رئيسيا لادارة البرنامج ويتم تهيئة غرفة رئيسية للعمليات وبالمكان استحداث غرفة عمليات ثانوية في حال الحاجة خلال تنفيذ الاعمال.
5. يقوم كادر المعلومات بتجهيز غرفة العمليات بالخرائط والمعلومات عن اعمال المسح ويتم تحديثها بشكل يومي وتقديم موقف بنتائج اعمال المسح الى ادارة البرنامج مع تجهيز كافة التقارير والمعلومات والخرائط للفرق الميدانية المنفذة بوقت مناسب قبل التنفيذ للتهيئة والتحضير.
6. يبدأ العمل الساعة (6 صباحا) وينتهي (1 ظهرا) عدا ايام العطل الرسمية

خارطة المناطق الخطرة في محافظات المركز الاقليمي الشمالي (RMAC-N)



الخاتمة

في الختام نشكر اهتمامكم ومساندتكم المتواصلة لنا مايعجل في ايجاد
عراق خال من الالغام عراق مزدهر وآمن من تبعات الحروب ومخاطر
الالغام الجسيمة .